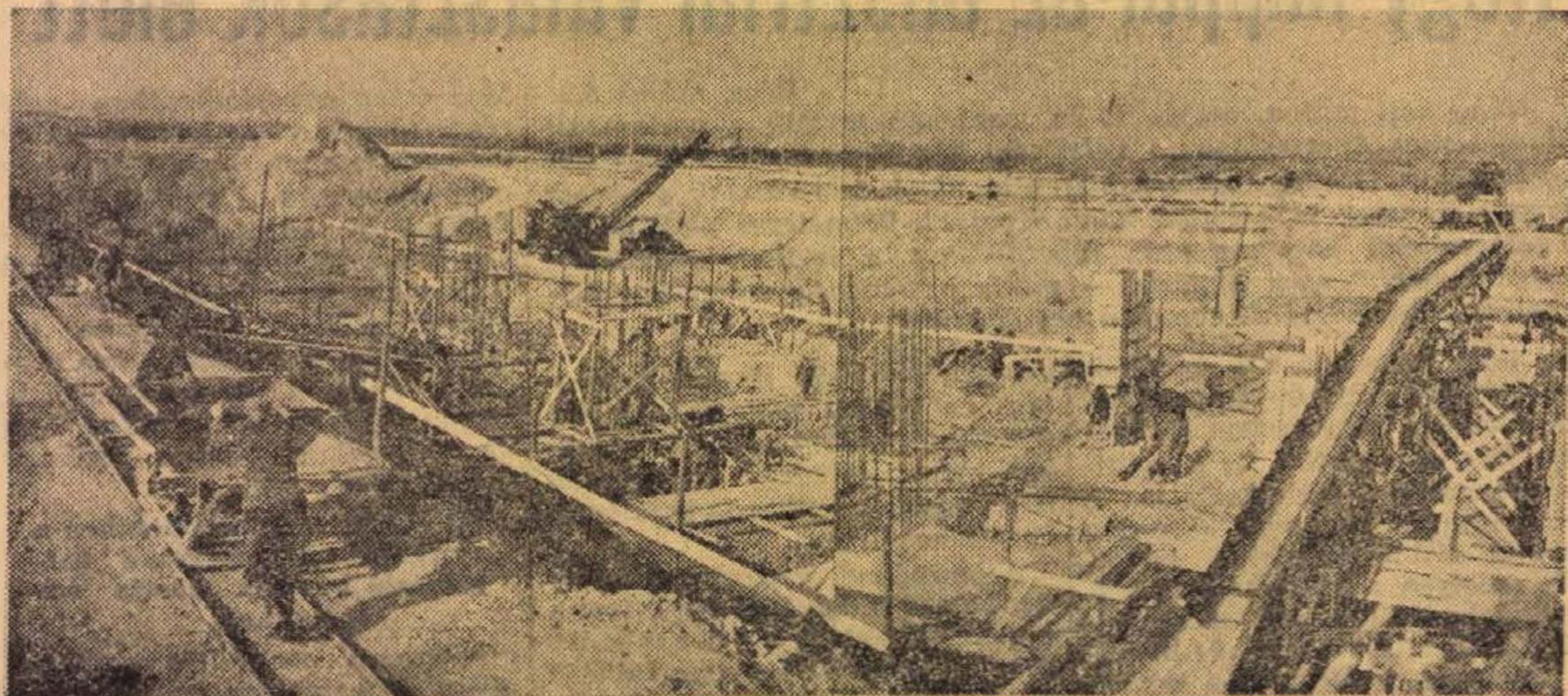


ÚJ ERŐMŰ SZÜLETIK



Távolra ellátszik a Bánhidai Erőmű, amelynek ezüstszürke füstje mintha csodálkozva nézné, hogy a dunántúli dombok enyhe lankáit, Oroszlány Bányaváros és Bokod község között, hernyótalpas földnyesők, ekskavátorok, baggerok, teherautók és dömperek serege rohanta meg. Tavaly ősz óta az ember keze nyomán megváltozott a táj arculata: a dombok elsimultak, s helyükön mély árkok, kutak, csatornák keletkeztek; a völgyeket feltöltötték, a hordalékon vasúti sínek csíkja villan, s a patakok felett széles hidak betoníve feszül. A Bokodra befutó új betonút elején — kis falunak is beillő — új családi házak serege szürkellik, távolabb pedig állványok, frissen felrakott falak, óriási töltésgát és gépek sokasága hirdeti: új erőmű születik a dunántúli dombokon.

Az oroszlány—bokodi erőmű építkezése az idén is teljes lendülettel folytatódik. Négy vállalat munkásai dolgoznak itt. A „gazda” — az Erőmű Beruházási Vállalat, amely irányítja és összefogja a részfeladatokat. Az új utakat, vasutakat az ÉM Út- és Vasútépítő Vállalata építi. Hírhöz méltóan kiválóan is dolgoznak, senki sem talál munkájukban hibát. A magasépítési feladatokat az ÉM 21-es, a mélyépítési munkákat pedig a Csatorna-

és Vízvezetéképítő Vállalat dolgozói végzik.

Az új erőmű az első tervek szerint három ötven megawattos gépegységgel működött volna. Ezt azonban módosították. *Négy gépegységgel az új erőmű éppen olyan nagy lesz, mint hazánk legnagyobb energiaszolgáltató üzeme, a Tiszapalkonyai Erőmű. Csak kivitelezésében egyszerűbb, szerényebb, mint az előbbi, s nem olyan reprezentatív, mint például az új Pécsi Hőerőmű. Teljesítő képessége eléri a 200 megawattot.* Az első gépegység a tervek szerint 1961 végén, a többi pedig két év múlva ad villamosenergiát, amelynek fejlesztéséhez a közeli oroszlányi bányák szenét használják fel.

Az építéshez ez évben mintegy nyolcezer köbméter betont, 360 ezer téglát, 15 ezer földélemből és tízezer köbméter kavicsot használnak fel. A munkások mintegy 600 ezer köbméter földet mozgatnak meg.

A régi erőmű-építkezésekkel szemben az oroszlány—bokodi hőerőműnél két érdekesség található. Egyrészt az erőmű vázát nem a földön előregyártott betonelemekből állítják össze, hanem úgynevezett önhordó acélszerkezetekből, amelyek felállítását után acélgömbvasakat helyeznek el, s ezek közét betonnal töltik meg. Másrészt: régen úgy építkeztek, hogy

előbb felvonultak, elkészítették az erőművet, aztán lebontották az ideiglenes felvonulási épületeket, felszedték az ideiglenes vasutakat, utakat, s hozzáfogtak az erőmű környékének végleges kialakításához.

Most már az elején mindent véglegesre építenek. Előbb elsimították a dombokat, majd megépítették a Bokod községtől az új erőmű lakótelepéig húzódó hat méter széles végleges aszfaltutat, amelyet bekötnek a tatabányai műútba. Ezenkívül felépítették az erőműhöz szükséges összes utakat — betonból. A Tatabánya—Kisbér vasútvonalból egy mellékágat vezettek egészen a jövő erőműig, ahol rövidesen elkészítik a teherpályaudvart is. Az új sínpáron már jönnek is a vonat szerelvények hozzá az építőanyagot.

Végleges a lakótelep is: a tervezett 120-ból már 60 lakás áll készen, a többi pedig csaknem egészen vagy félig kész. Egyik-másikban már laknak is, körös-körül pedig parkosítanak, egyengetik a földet, csatornáznak, utat és sportpályát csinálnak. Amíg a jövő erőmű kazánfűtői, szerelői, gépészei, művezetői nem költöznek be, az épületeket addig irodának, munkásszállásnak, raktárnak stb.-nek használják. Itt rendezik be a műszaki klubot is könyvtárral, televízióval, filmvetítővel, s itt kap helyet az eszpresszó, a csemegebüfé, a dohányáruda és a fodrász is.

Az erőmű gépeinek hűtővizét a készülő mesterséges tóból nyerik. Ez a dombok közötti, mostani természetes völgyvonulatot követve kapja meg végső formáját. A helyenként 7—8 méter mély tó mintegy 170 hektárnyi területet foglal majd el, s körülbelül négy és fél millió köbméter víz tárolására lesz alkalmas. Az erőműnél a vizet egy 1,1 kilométer hosszú, 50 méter széles és 12 méter magas földgát tartja majd.

Hazánk második legnagyobb erőműve 1963-ban már dolgozni fog, áramot termel. Erre a munkások — a műszaki és a fizikai dolgozók — tudása, akaratereje, alkotóképessége a legnagyobb biztosíték.

S. Nagy Sándor